

Dětský domov se školou,
základní škola a školní jídelna
Žlutice, Jiráskova 344



Školní vzdělávací program pro úsek výchovy Dětského domova se školou, základní škola a školní jídelny, Žlutice, Jiráskova 344

Školní rok 2022/2023

Školní vzdělávací program pro úsek výchovy.	
Sestavila: Bc. Irena Vacková <i>Irena</i>	Schválil: Mgr. Jan Kubát <i>JK</i>
Ve Žlutících dne: 29. 8. 2022	Ve Žlutících dne: 31. 8. 2022
Č.j.: <i>1590/22</i>	Účinnost od: 1. 9. 2022

Obsah

1. Identifikační údaje

2. Charakteristika školského zařízení a předmět činnosti zařízení

2.1. Cílová skupina

2.2. Kapacita školského zařízení, vybavení školského zařízení

3. Charakteristika školního výchovného programu

3.1. Zaměření školského zařízení

3.2. Cíle

3.3. Délka a časový plán vzdělávání a výchovy

3.4. Formy vzdělávání a výchovy

3.5. Obsah vzdělávání a výchovy

3.6. Průběh a ukončování pobytu dětí

3.7. Podmínky pro vzdělávání dětí se speciálními vzdělávacími potřebami

3.8. Podmínky pro přijímání dětí k zájmovému vzdělávání

3.9. Materiální podmínky

3.10. Personální zabezpečení provozu

3.11. Ekonomické podmínky

3.12. Podmínky bezpečnosti práce a ochrany zdraví při práci

4. Časový plán výchovně vzdělávací činnosti

4.1. Organizace výchovných činností

4.2. Zařazení dětí do rodinných skupin

4.3. Systém hodnocení dětí

5. Výchovné a vzdělávací strategie

1. Identifikační údaje

Název zařízení:	Dětský domov se školou, základní škola a školní jídelna, Žlutice, Jiráskova 344
Sídlo:	Žlutice, Jiráskova 344
Právní forma:	Příspěvková organizace
IČO:	708 45 433
Zřizovatel:	Ministerstvo školství, mládeže a tělovýchovy, Karmelitská 529/7, Praha 1, 118 12
IČO:	00022985
Ředitel školského zařízení - statutární orgán:	Mgr. Jan Kubát Buchenwaldská 1757/6 Chomutov 430 01
Datum jmenování:	dne 18. prosince 2017 pod Č. j.: MSMT-26729/2017-11 jako ředitel VÚ, DDŠ, ZŠ, SŠ a ŠJ Žlutice, Jiráskova 344 s účinností od 1. 2. 2018
Jmenován kým: Zástupce ředitele - zástupce statutárního orgánu:	MŠMT Mgr. Kamila Dvořáková Bukovina 11 Podbořany 441 01 dne 23. 9. 2019 s účinností od 23. 9. 2019
Jmenován kým: Kontakt na zařízení – adresa:	ředitelem DDŠ, ZŠ a ŠJ Dětský domov se školou, základní škola a školní jídelna, Jiráskova 344 Žlutice 364 52
Telefon:	+420 602 475 059
Datová schránka:	66k9mjf
E-mail:	reditel@ddszlutice.cz sekretariat@ddszlutice.cz
Web:	www.ddszlutice.cz
Součásti školského zařízení:	- Dětský domov IZO: 150 068 832 - Základní škola IZO: 110 031 750 - Školní jídelna IZO: 102 576 483

2. Charakteristika školského zařízení a předmět činnosti zařízení

Hlavní účel organizace a předmět činnosti je vymezen zákonem č.109/2002Sb. O výkonu ústavní výchovy nebo ochranné výchovy ve školských zařízeních a o preventivně výchovné péči ve školských zařízeních v platném znění a prováděcí vyhláškou č.438/2006Sb., kterou se upravují podrobnosti výkonu ústavní výchovy a ochranné výchovy ve školských zařízeních v platném znění, zákonem č.561/2004Sb., o předškolním, základním, středním, vyšším odborném a jiném vzdělávání (školský zákon) v platném znění a zákonem č. 563/2004 Sb., o pedagogických pracovnících a o změně některých zákonů v platném znění.

Příspěvková organizace poskytuje základní vzdělání žákům v základní škole, poskytuje stravování dětem a žákům ve školní jídelně. Organizace, ve smyslu § 119 zákona č. 561/2004Sb., o předškolním, základním, středním, vyšším odborném a jiném vzdělávání (školský zákon) v platném znění. Účelem organizace je zajišťovat plné přímé zaopatření, péči, výchovu a vzdělávání obtížně vychovatelných dětí a mládeže se zvýšenou výchovnou péčí.

2.1. Cílová skupina

Cílovou skupinu DDŠ, ZŠ a ŠJ tvoří ohrožené děti s rizikovým chováním a děti s poruchami chování, které představují zejména: záškoláctví, nerespektování autority, šikanu, úteky, krádeže, experimentace s drogou, děti s lehkým mentálním postižením, citovou deprivací, syndromem CAN (týrané a zneužívané dítě), se specifickými poruchami učení.

Děti s nevyhovujícím rodinným prostředím, z rodin velmi sociálně slabých, z dysfunkčních rodin. Cílová skupina je tvořena dětmi ve věku prvního a druhého stupně základního vzdělávání a výjimečně ve věku středního vzdělávání v tzv. prodloužené péči. Děti jsou do zařízení umísťovány na základě soudního rozhodnutí o ústavní výchově, nebo na základě předběžného opatření, případně děti s uloženou ochrannou výchovou.

2.2. Kapacita školského zařízení a vybavení školského zařízení

Dětský domov se školou, základní škola a školní jídelna Žlutice, Jiráskova 344 je školské zařízení s kapacitou 24 dětí.

Školské zařízení disponuje tělocvičnou, hřištěm, posilovnou, keramickou dílnou a dílnou na pracovní činnosti. Dále používá počítačovou učebnu s připojením na internet a učebny s interaktivní tabulí. V prostorách budovy domova se nachází místnost, kde probíhají komunity, děti mají prostor k hraní šipek a stolního fotbalu. Každá skupina má společenskou místnost, kde mohou děti relaxovat, sledovat TV, PC s přístupem na internet).

Ubytování je koncipováno formou samostatných, účelně vybavených čtyř rodinných skupin – každá rodinná skupina má k dispozici obývací místnost vybavenou televizí a PC, kuchyňku či varný koutek, ložnice a sociální zařízení. 1. a 2. rodinná skupina má vlastní kuchyňku s lednicí a sporákem, 3. a 4. rodinná skupina má pouze čajovou kuchyňku vybavenou rychlovarnou konvicí, v případě potřeby přípravy pokrmů mají tyto dvě skupiny možnost vaření ve školní kuchyňce.

Celková kapacita DDŠ, ZŠ a ŠJ: 24 dětí.

Kapacita školy: 24 žáků.

Kapacita školní jídelny: 50 strážníků.

Školské zařízení poskytuje osobám umístěným do DDŠ, ZŠ a ŠJ na základě rozhodnutí soudu o ústavní či ochranné výchově, popřípadě o předběžném opatření plné přímé zaopatření a náhradní výchovnou péči v zájmu jejich vývoje, výchovy a vzdělávání.

3. Charakteristika školního výchovného programu

3.1. Zaměření školského zařízení

Tento ŠVP slouží zaměstnancům DDŠ, ZŠ a ŠJ Žlutice, jako soubor cílů, potřebných ve výchově pro praktický život. Časový plán a metodika jsou individuální dle věku a schopností dětí.

Organizace, vnitřní vybavení a režim školského zařízení jsou přizpůsobeny edukačním potřebám jednotlivých dětí. Péče prolíná všechny oblasti školní i mimoškolní činnosti. Edukace je zaměřena na podporu základních psychosociálních prožitků, konkrétní životní situace, na rozvoj fantazie a emocí dětí. Současně vychází z různorodosti psychických zážitků dětí, z jejich potřeby řešit a překonávat aktuální životní situace a z možnosti rozšiřovat životní perspektivy.

3.2. Cíle

Základní cíle

- hledání, vytváření a zabezpečování kvalitních podmínek a zázemí pro zájmové vzdělávání;
- organizování a účast na soutěžích a přehlídkách;
- organizování poznávacích a relaxačních pobytů;
- vzdělávání pedagogických pracovníků.

Dílčí cíle vidíme zejména v oblastech:

- biologické;
- psychologické;
- interpersonální;
- sociálně-kulturní;
- environmentální.

Sledují zejména:

- další rozvoj osobnosti člověka, jeho poznávací, sociální, mravní a duchovní hodnoty;
- napomáhání k získání všeobecného vzdělání;
- pochopení a uplatňování zásady demokracie, právního státu, lidských práv a svobod;
- odpovědnost a smysl pro sociální soudržnost;
- pochopení rovnosti žen a mužů;
- utváření vědomí národní a státní příslušnosti, respektu;
- k etnické, národnostní, kulturní, jazykové a náboženské identitě člověka;
- poznávání světových a evropských kulturních hodnot a tradic;
- chápání a osvojování si zásad a pravidel vycházejících z evropské integrace, jako základu pro soužití v národním i mezinárodním měřítku;
- získávání a uplatňování znalostí o životním prostředí a o jeho ochraně, vycházející ze zásady trvale udržitelného rozvoje, bezpečnosti a ochrany zdraví.

Zájmové vzdělávání je založeno na zásadách:

- rovného přístupu;
- zohledňování vzdělávacích potřeb jednotlivců;
- vzájemné úcty, respektu, názorové snášenlivosti, solidarity a důstojnosti všech účastníků zájmového vzdělávání;
- hodnocení výsledků vzdělávání vzhledem k vytýčeným cílům;
- úzké spolupráce mezi vychovateli, vytvoření dobrého pracovního prostředí;
- respektu k soukromí dítěte a zachování důvěrnosti;
- oceňování každého dobrého výsledku a poskytování možností, aby dítě ukázalo svou silnou stránku;
- víry v dítě, ve zlepšení jeho chování, jednání;
- dalšího vzdělávání pedagogických pracovníků.

Kompetence zájmového vzdělávání

Kompetence představují souhrn, vědomostí, dovedností, schopností, postojů a hodnot důležitých pro osobní rozvoj a uplatnění každého člena společnosti. Pro děti absolvující základní vzdělávání jsou za klíčové považovány:

- kompetence komunikativní;
- kompetence k učení;
- kompetence k řešení problémů;
- kompetence občanské;
- kompetence pracovní;
- kompetence sociální a personální.

Komunikativní

- vyjadřuje se srozumitelně v ústním projevu a umí vést dialog;
- rozumí obsahu sdělení a přiměřeně na ně reaguje;
- rozumí běžně užívaným textům, záznamům a obrazovým materiálům;
- zvládá písemnou komunikaci;
- vyjadřuje své názory a postoje a umí vhodnou formou obhájit svůj názor;
- využívá pro komunikaci běžné informační a komunikační prostředky;
- využívá získané komunikativní dovednosti k vytváření vztahů potřebných k plnohodnotnému soužití a kvalitní spolupráci s ostatními lidmi.

K učení

- využívá vhodné naučené metody;
- poznává vlastní pokroky a uvědomuje si problémy, které mu brání v učení;
- používá základní pojmy z různých oblastí;
- dokáže vyhledávat a využívat informace v praktickém životě;
- chápe obecně používané termíny, znaky a symboly;
- uvědomuje si význam vzdělání v kontextu s pracovním uplatněním.

K řešení problémů

- vnímá problémové situace, rozpozná problémy a hledá nejvhodnější způsob řešení;
- samostatně řeší běžné životní situace a přiměřeně ke svým možnostem překonává životní překážky;
- přijímá důsledky svých rozhodnutí;

- nenechá se při řešení problému odradit nezdarem;
- dokáže popsat problém, svěřit se s ním, při řešení složitých problémů požádá o radu a řídí se jí;
- dokáže přivolat pomoc v případě ohrožení vlastní, nebo jiné osoby.

Občanské

- zná základní práva a povinnosti občanů, respektuje společenské normy a pravidla soužití;
- zvládá běžnou komunikaci s úřady;
- chápe nebezpečí rasismu a xenofobie;
- chrání své zdraví, uvědomuje si význam zdravého životního stylu, podílí se na ochraně životního prostředí;
- dokáže se chovat v krizových situacích i v situacích ohrožujících život a zdraví člověka podle pokynů kompetentních osob a uplatnit osvojené dovednosti a postupy.

Pracovní

- ovládá základní pracovní dovednosti, operace a postupy, má vytvořen pozitivní vztah k manuální činnosti;
- dodržuje zásady bezpečnosti, ochrany zdraví, hygieny práce, ochrany životního prostředí a společenských hodnot a uplatňuje je při pracovních činnostech;
- pracuje podle daného pracovního postupu a orientuje se v jednoduché technické dokumentaci;
- je schopen pracovní výdrže, koncentrace na pracovní výkon a jeho dokončení;
- reálně posoudí výsledek své práce i práce ostatních;
- má konkrétní představu o pracovních činnostech běžných profesí;
- využívá získané znalosti a zkušenosti a vytváří si představu o možnostech svého budoucího pracovního uplatnění.

Sociální a personální

- má povědomí o základních mravních hodnotách;
- posiluje své sebevědomí na základě poznání a pochopení vlastní osoby;
- respektuje pravidla práce v týmu a svými pracovními činnostmi ovlivňuje kvalitu společné práce;
- rozpoznává nevhodné a rizikové chování, uvědomuje si jeho možné důsledky;
- navazuje a udržuje vztahy s vrstevníky, respektuje druhé lidi a snaží se upevňovat dobré mezilidské vztahy;
- posiluje sociální chování a sebeovládání, je vnímavý k potřebám starých, nemocných a postižených lidí,
- uvědomuje si nebezpečí možného psychického i fyzického zneužívání vlastní osoby.

3.3. Délka a časový plán vzdělávání a výchovy

Program vzdělávání a výchovy probíhá nepřetržitě po dobu celého školního roku. Délka vzdělávání záleží na charakteru jednotlivých činností a to od časové jednotky hodiny, až řádově po měsíce i po celý školní rok. Odráží se v ročním plánu výchovně vzdělávací činnosti na školní rok a v měsíčních plánech, které sestavují skupinový vychovatelé, dále v týdenním programu výchovně vzdělávací činnosti rodinné skupiny, který sestavují s dětmi skupinový vychovatelé, a vše schvaluje vedoucí vychovatelka.

3.4. Formy vzdělávání a výchovy

Základní formy zájmového vzdělávání stanovuje vyhláška č. 74/2005 Sb., o zájmovém vzdělávání.

- pravidelná výchovná, vzdělávací a zájmová činnost;
- příležitostná výchovná, vzdělávací, zájmová a tematická rekreační činnost s místem sídla školského zařízení;
- letní a další činnost spojená s pobytem mimo sídlo školského zařízení;
- osvětová, metodická a odborná činnost, vedení k prevenci rizikového chování;
- individuální práce, zejména vytvoření podmínek pro rozvoj nadaných dětí;
- nabídka spontánních činností.

Pravidelná výchovná, vzdělávací a zájmová činnost se uskutečňuje převážně formou zájmových kroužků:

- kroužek míčových her;
- střelecký kroužek;
- kroužek keramiky;
- kroužek vaření a pečení;
- turistický kroužek;
- rybářský kroužek;
- cykloturistický kroužek;
- kroužek estetizace vnitřních a venkovních prostor;
- kroužek posilování;
- kroužek bruslení;
- kroužek jízdy na koloběžkách;
- kroužek lyžování na běžkách;

Poskytuje zajímavou nabídku účelného využití volného času, přispívá k rozvoji osobnosti dítěte a návyků účelného nakládání s volným časem. Tuto formu provádí především vychovatelé a odborníci z daných oblastí.

Příležitostná výchovná, vzdělávací, zájmová a tematická rekreační činnost spojená s místem školského zařízení:

- exkurze;
- přednášky;
- besedy;
- výlety;
- pomoc při úklidu města – pravidelná péče o autobusové zastávky.

Využívá se jednorázová i cyklická forma činnosti.

Letní a další činnost spojená s pobytem mimo sídlo školského zařízení.

- provádí se zejména v době, kdy neprobíhá pravidelné školní vyučování;
- je plánována dlouhodobě dopředu a na jejím plánování a přípravě se podílejí i děti;
- jde především o pobytové zájezdy a monotematické činnosti.

Osvětová, metodická a odborná činnost. Jde především o práci odborníků.

- besedy;
- přednášky;
- hipporehabilitace - Chmelištná;
- instruktáže.

Spontánní činnosti.

- využívání sportovního areálu,
- využívání hudebny,
- využívání akcí města – čištění řeky, adventní prodejní trhy,
- využívání akcí pořádaných MŠMT, nebo jiným školským zařízením,
- návštěvy knihovny města,
- možnost navštěvování kroužků mimo zařízení.

Jde především o činnost pro děti, které chtějí naplňovat svůj volný čas v neorganizovaných a předem určených skupinách. Individuální práce je jednou ze stěžejních činností při práci s dětmi. Dětem s projeveným zájmem a dobrými výchovnými výsledky umožňujeme návštěvy organizací mimo dětský domov. Jedná se zejména o návštěvy místní knihovny, návštěvy Základní umělecké školy hudební obor, případně návštěvy a tréninky v místních sportovních klubech a organizacích.

3.5. Obsah vzdělávání a výchovy

Děti jsou seznamovány s různou náplní smysluplného využívání volného času, kde se snažíme každému odhalit oblast, ve které může být úspěšný. Snažíme se o podchycení uspokojení, kompenzace a seberealizace u každého jedince. Děti je třeba zapojit do přípravy, realizace i hodnocení celé akce. Dítě hodnotíme podle jeho možností, ne pouze porovnáváním jeho výsledků s výsledky jiných chlapců.

Cílem našeho snažení je zvýšení sebehodnocení dětí v jednotlivých činnostech a prostřednictvím toho přispět k dovednosti dítěte účelně trávit svůj volný čas. Snažíme se vést děti k navázání přátelských a kamarádských vztahů a navodit jim v našem domově příjemné prostředí a přátelské klima. Odtržení od rodinného prostředí se chlapcům snažíme kompenzovat pořádáním a navštěvováním různých atraktivních akcí a pobytů, oslavami svátků a narozenin, které probíhají v rámci každé rodinné skupiny. Stejně tak probíhá na všech rodinných skupinách slavnostní vánoční večere s předáváním dárků. Naší snahou je, aby si všichni chlapci odnesli z pobytu a let strávených v našem domově zážitky, vzpomínky a přátelství, které nemohou prožít a získat během svého dětství ve svých rodinách.

3.6. Průběh a ukončování pobytu dětí

- pravidelná výchovná a vzdělávací činnost probíhá v průběhu celého školního roku;
- nepravidelná zájmová činnost probíhá v průběhu celého kalendářního roku, potažmo pobytu dítěte v zařízení.

Ukončení zájmového vzdělávání v zařízení je podmíněno ukončením pobytu dítěte v zařízení.

Ředitel zařízení ukončí pobyt dítěte v zařízení:

- jestliže soud zrušil ústavní výchovu nebo ochrannou výchovu;

- dosáhne-li zletilosti, pokud v zařízení dobrovolně nesetrvává do ukončení přípravy na povolání;
- dosáhne-li věku 19 let, byla-li mu prodloužena ústavní výchova nebo ochranná výchova pokud v zařízení dobrovolně nesetrvává do ukončení přípravy na povolání;
- jestliže rozhodnutí soudu o osvojení nebo o svěřeni dítěte do pěstounské péče nabylo právní moci,
- po uplynutí doby trvání předběžného opatření nebo po jeho zrušení soudem.

Ředitel zařízení uzavře smlouvu o prodlouženém pobytu v zařízení podle § 2 odst. 6 zákona č.109/2002Sb. ve znění pozdějších změn s nezaopatřenou osobou, připravuje-li se tato osoba soustavně na budoucí povolání i po dosažení zletilosti, a to na základě její žádosti a pokud nebude překročena výše povoleného počtu dětí uvedená ve školském rejstříku.

3.7. Podmínky pro vzdělávání dětí se speciálními vzdělávacími potřebami

Zařízení má vybavení pro edukační činnost dětí se speciálními vzdělávacími potřebami. Pedagogičtí pracovníci disponují didaktickým materiálem a pomůckami. Zařízení má v odborném týmu psychologa, speciálního pedagoga – etopeda, dle individuálních potřeb dětí navštěvujeme pedopsychiatra v Karlových Varech, v Plzni, v Sokolově.

Spolupráce s dětským lékařem. Spolupráce s psychiatrickými odděleními a adiktologickými pracovišti v Praze a v Plzni.

Při práci s dětmi se speciálními vzdělávacími potřebami je nutná spolupráce školy, žáka, v případě možnosti jeho rodičů, poradenského zařízení. V rámci školy jde pak především o spolupráci třídního učitele, ostatních vyučujících dítěte, vychovatelů a vedení školského zařízení. Tito jmenovaní spolu s pracovníky školských poradenských zařízení budou spolupracovat při řešení problémů týkajících se vzdělávání těchto dětí. Pedagogičtí pracovníci jsou seznámeni s výsledky vyšetření žáka v poradenském zařízení a se stanovenými podpůrnými opatřeními. Velký význam pro úspěšné vzdělávání má spolupráce a komunikace mezi školou a výchovným úsekem, je-li to možné také se zákonnými zástupci dítěte.

Vzdělávání žáků se speciálními vzdělávacími potřebami

Žákem se speciálními vzdělávacími potřebami se rozumí osoba, která k naplnění svých vzdělávacích možností nebo uplatnění nebo užívání svých práv na rovnoprávném základě potřebuje poskytnutí podpůrných opatření. Podpůrnými opatřeními se rozumí nezbytné úpravy ve vzdělávání a školských službách odpovídající zdravotnímu stavu, kulturnímu prostředí nebo jiným životním podmínkám žáka. Žáci se speciálními vzdělávacími potřebami mají právo na bezplatné poskytování podpůrných opatření školou a školským zařízením. Podpůrná opatření se uplatňují v přípravě na vyučování.

Podpůrná opatření se podle organizační, pedagogické a finanční náročnosti člení do pěti stupňů. Podpůrná opatření prvního stupně uplatňuje škola nebo školské zařízení i bez doporučení školského poradenského zařízení na základě plánu pedagogické podpory (PLPP). Podpůrná opatření druhého až pátého stupně lze uplatnit pouze s doporučením školského poradenského zařízení. Začlenění podpůrných opatření do jednotlivých stupňů stanoví příloha č. 1 vyhlášky č.27/2016 Sb. Doporučení školských poradenských zařízení (SPC, KPPP) zpracováváme do programu rozvoje osobnosti dítěte (PROD).

Zařízení disponuje doporučením MŠMT č.j.: 27997/2016-1 – Doporučení k využití Komunikačního souboru.

Materiál obsahuje jednoduché metodické postupy při komunikaci s žáky s PAS, pro pochopení odlišností a předcházení náročných a vypjatých situací, které plynou

z nedorozumění a nedostatku relevantních informací, předsudků a obav z projevů problémového chování.

Komunikační soubor v sobě zahrnuje několik dílčích materiálů:

- Informační leták
- Klíč pro komunikaci s osobou s autismem
- Desatero komunikace s pacientem s PAS
- Průkaz osoby s PAS.

3.8. Podmínky pro přijímání dětí k zájmovému vzdělávání

Děti zařazené do zájmového vzdělávání musí být přijaty do DDS, ZŠ a ŠJ Žlutice. Děti jsou do našeho zařízení přijímány v průběhu celého roku na základě rozhodnutí příslušného soudu.

Každé dítě je po příchodu seznámeno:

- základy bezpečnosti práce a ochrany zdraví;
- základními podmínkami pro poplach PO a CO;
- vnitřním řádem a hodnotícím systémem;
- právy a povinnostmi;
- organizací dne;
- podmínkami hodnocení;
- zařazením do rodinné skupiny.

3.9. Materiální podmínky

Děti jsou ubytovány v rodinných skupinách. Zařízení má čtyři rodinné skupiny po šesti dětech. Děti jsou do skupin zařazovány bez ohledu na věk a formu vzdělávání. Každá rodinná skupina má k dispozici obývací místnost vybavenou televizí a PC. 1. a 2. rodinná skupina má vlastní kuchyňku s lednicí a sporákem, 3. a 4. rodinná skupina má pouze čajovou kuchyňku vybavenou rychlovarnou konvicí. 2. a 4. rodinná skupina je vybavena automatickou pračkou, 1. a 3. rodinná skupina je vybavena kombinovanou automatickou pračkou se sušičkou, i když praní prádla je zatím v domově řešeno centrální prádelnou. Všechny děti mají na své rodinné skupině osobní uzamykatelné skříňky, kde si mohou uchovávat své osobní věci. K těmto osobním skříňkám a osobním věcem mají volný přístup. Přístup do těchto osobních skříňek má kromě dětí pedagogický pracovník za přítomnosti svědka z řad dětí, na základě podnětu, či při důvodném podezření z krádeže či podvodu. Stejně tak je tomu i při důvodném podezření na přechovávání zdraví ohrožujících věcí a předmětů, a to z důvodu bezpečnosti ostatních dětí a zaměstnanců.

Dále jsme vybaveni:

- sklady, místnostmi pro ukládání pomůcek, prostory pro ukládání nářadí;
- prostorem pro komunitní setkávání;
- šatnami, WC, sprchovými kouty;
- lékárníčkami, knihou úrazů pro děti i zaměstnance;
- didaktické pomůcky, ICT, potřeby a pomůcky pro vzdělávání a zábavu dětí;

- prostory pro pedagogické pracovníky;
- venkovním hřištěm;
- tělocvičnou;
- posilovnou;
- hudebnou;
- keramickou dílnou;
- dílnou na pracovní činnosti;
- návštěvní místností.

Dětem je poskytováno plné přímé zaopatření:

- stravování;
- ubytování;
- učební pomůcky;
- úhrada nezbytně nutných nákladů na vzdělávání;
- úhrada nákladů na zdravotní péči, léčiva a zdravotnické prostředky, které nejsou hrazeny ze zdravotního pojištění, pokud nebyla péče vyžádána zákonnými zástupci, nebo osobami zodpovědnými za výchovu;
- kapesné;
- osobní dary ke svátkům, narozeninám, k vánocům, k úspěšnému ukončení studia a k jiným obvyklým příležitostem;
- věcná a finanční pomoc při odchodu zletilých ze zařízení;
- úhrada nákladů na dopravu do sídla školy;
- prádlo, ošacení a obuv.

Mohou být hrazeny:

- potřeby pro využití volného času a rekreaci;
- náklady na kulturní, uměleckou a sportovní činnost;
- náklady na soutěžní akce, rekreace.

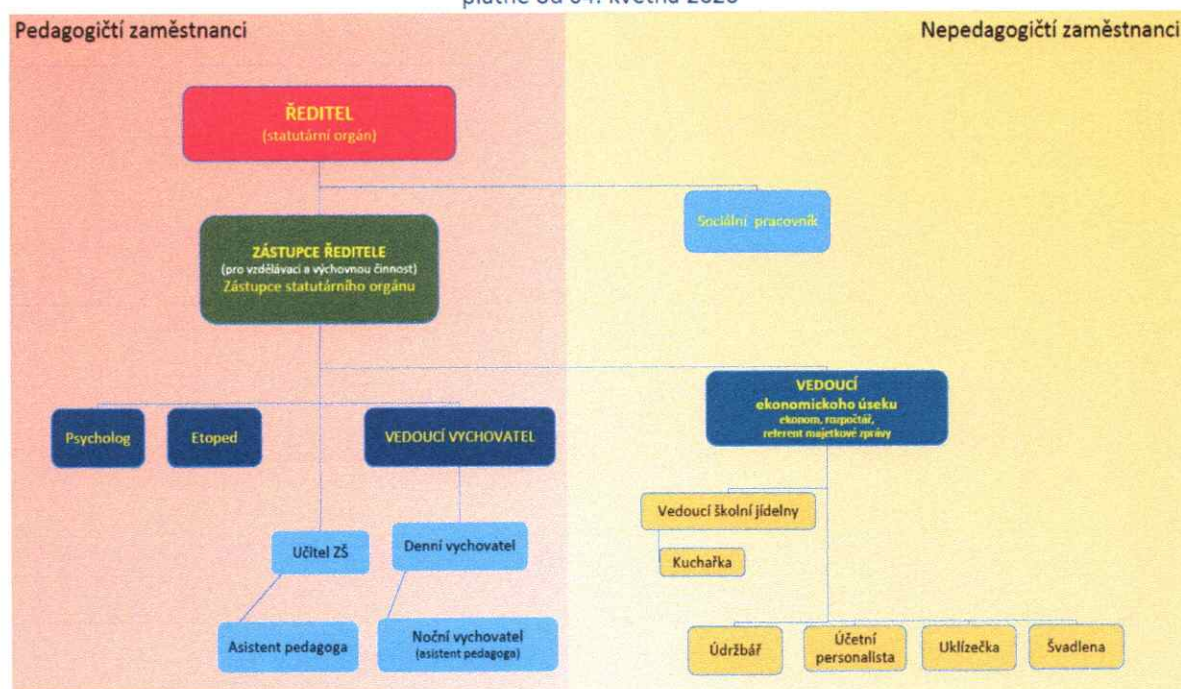
3.10. Personální zabezpečení provozu

V DDŠ, ZŠ a ŠJ Žlutice pracují pedagogičtí a nepedagogičtí (administrativní a provozní) pracovníci. Rozsah povinností zaměstnanců, vymezení jejich práv a odpovědnosti je stanoven v náplni práce jednotlivých pracovníků, v pracovním řádu pro zaměstnance škol a školských zařízení a v organizačním řádu DDŠ, ZŠ a ŠJ. Pracovněprávní poměry zaměstnanců DDŠ, ZŠ a ŠJ se řídí obecně závaznými předpisy, zákoníkem práce a pokyny MŠMT jako zřizovatele školského zařízení.

Organizační struktura a funkční členění

školského zařízení Žlutice

platné od 04. května 2020



3.11. Ekonomické podmínky

DDŠ, ZŠ a ŠJ Žlutice je příspěvková organizace, jejímž zřizovatelem je Ministerstvo školství mládeže a tělovýchovy. Zájmová vzdělávací činnost je zabezpečována z rozpočtu školského zařízení. Školské zařízení je financováno MŠMT ze státního rozpočtu.

3.12. Podmínky bezpečnosti práce a ochrany zdraví při práci

Školské zařízení vyhledává, zjišťuje a zhodnocuje možná rizika vyplývající z činnosti při různých formách vzdělávání a současně i přijímá opatření k prevenci rizik. Zajištění činností BOZP a PO má na starosti odborník, který není zaměstnancem školského zařízení. Všichni zaměstnanci jsou jednou ročně proškoleni v oblasti BOZP a PO. Vedoucí zaměstnanci nejméně jednou za tři roky a to k tomu způsobilou osobou. Děti jsou proškoleny na začátku školního roku, při nástupu dítěte do zařízení a před každou specifickou činností. Proškolení je zapsáno v organizační směrnici specifické činnosti a dítětem podepsáno. Poučení dětí v oblasti BOZP, probíhá také před každou činností.

4. Časový plán výchovně vzdělávací činnosti

Dětský domov se školou, základní školou a školní jídelnou je zařízení s celoročním nepřetržitým provozem. Činnosti jsou organizovány tak, aby respektovaly nejen duševní a fyzické schopnosti dětí, ale také jiné okolnosti, které mají na průběh vzdělávání vliv. Je to především denní režim, v němž jsou nastaveny činnosti, které nelze vzhledem k zajištění potřeb dětí narušit. Veškeré úkoly, zájmy a povinnosti, které děti mají, probíhají v rámci tohoto režimu

dne. Pedagogičtí pracovníci sami posoudí, jakou individuální péči jednotlivé děti potřebují,

a podle toho si rozvrhnou, jak a kdy s nimi budou pracovat.

Organizace dne je dána programem dne a týdne. Program všedního dne zahrnuje dopolední aktivity (škola) a odpolední relaxační, vzdělávací, režimové, zájmové a výchovné činnosti. Program ve volných dnech je zaměřen převážně relaxačně. Pevnými body jsou nezbytné denní úkony - ranní vstávání, hygiena, škola, stravování (případná pomoc při přípravě jídla), příprava na vyučování, běžný úklid a ukládání ke spánku.

Tyto základní denní činnosti se odvíjejí v určitém časovém rozpětí, které může být upraveno věkem a potřebami dětí. Je respektováno osobní volno dětí, jejich zájmové činnosti a volno časové aktivity, individuální potřeby a zájmy. V době volných dnů je organizace dne volnější, děti mají prostor pro např. delší spánek, více osobního volna. Společný program si plánují s vychovateli a mají možnost vyjádřit svá přání a názor. Dětem s projeveným zájmem a dobrými výchovnými výsledky umožňujeme návštěvy organizací mimo dětský domov. Jedná se zejména o návštěvy místní knihovny, návštěvy ve středisku volného času, docházka do ZUŠ, případně návštěvy a tréninky v místních sportovních klubech a organizacích.

Výchovně vzdělávací proces je zaměřen na následující oblasti:

Mladší školní věk:

Osobní hygiena:

- péče o zevnějšek;
- upevňování hygienických návyků;
- péče o nehty;
- seznamování s důsledky špatné hygieny.

Oblékání a obouvání:

- výběr oděvu a obuvi dle aktuální příležitosti a činnosti;
- nákup oděvů a obuvi v doprovodu;
- péče o obuv;
- balení zavazadel (výlety, dovolenky).

Provoz domácnosti:

- uvědomování si hodnoty a cen materiálního zabezpečení a energií;
- základní potřeby nutné pro provoz domácnosti;
- základní vybavení domácnosti.

Základní domácí práce:

- podílení se na úklidech pokojů a společných prostor;
- seznámení s různými čisticími prostředky;
- výuka převlékání ložního prádla;
- úklid venkovních prostor;
- péče o květiny, chodníky, okrasné dřeviny;
- třídění odpadu.

Ošetřování nemocného, životospráva:

- základní povědomí o ohlášení a přivolání první pomoci;
- ošetření drobných poranění;
- příznaky běžných chorob;
- negativní následky užívání návykových látek;

- základy zdravé výživy, zdravý životní styl.

Rodinná a sexuální výchova:

- projevy dospívání;
- význam lásky a sexuality;
- pravidelné lékařské prohlídky.

Základy vaření, zdravá výživa:

- manipulace s kuchyňským nářadím;
- základní vybavení kuchyně;
- praktické dovednosti, pomoc při přípravě jednoduchých jídel;
- společné nákupy potravin s vychovateli.

Doprava, cestování, zásilky:

- telefonní hovor;
- psaní dopisů;
- zakoupení jízdenek;
- základní orientace v jízdních řádech.

Společenské chování:

- chování mezi vrstevníky;
- zásady společenského chování muže k ženě;
- základy stolování.

Výchova ke společnosti:

- základní lidská práva a povinnosti.

Přemýšlení o budoucnosti (vyučení, škola, rodina)

Starší školní věk:

Osobní hygiena:

- úprava účesu;
- stříhání a úprava nehtů;
- aplikace prostředků intimní hygieny;
- specifická hygiena u chlapců;
- důsledky špatné hygieny.

Oblékání a obouvání:

- výběr vhodného oděvu a obuvi dle aktuální příležitosti a činnosti;
- estetika obouvání a oblékání;
- nákup oděvů a obuvi v doprovodu;
- ekonomická stránka činnosti;
- samostatný nákup oděvů a obuvi;
- péče o obuv;
- praní oděvů s dohledem;
- balení zavazadel (na sportovní akce, na dovolenky).

Provoz domácnosti:

- příjmy domácností;
- zabezpečení příjmů;

- nutná pravidelná vydání domácností;
- rovnováha mezi příjmem a vydáním;
- základní potřeby pro provoz domácnosti;
- základní vybavení domácnosti;
- úvěrová problematika.

Základní domácí práce:

- mytí podlahy;
- údržba nábytku;
- čisticí prostředky;
- převlékání ložního prádla;
- úklid venkovních prostor;
- péče o květiny, chodníky, trávničky, okrasné dřeviny;
- údržba hygienického zařízení.

Ošetřování nemocného, životospráva:

- příznaky běžných chorob;
- ohlášení nehody, oznámení rychlé záchranné služby;
- prostředky první pomoci;
- ošetření drobných poranění;
- zásady první pomoci;
- přeprava zraněného;
- negativní následky užívání návykových látek;
- prevence pohlavních chorob;
- základy zdravé výživy, zdravý životní styl;
- zdravotní pojištění.

Rodinná a sexuální výchova:

- projevy dospívání;
- význam lásky a sexuality;
- výběr partnera, milenecké vztahy, sňatek, manželství;
- pravidelné lékařské prohlídky;
- vývoj plodu, porod;
- péče o pohlavní orgány.

Základy vaření, zdravá výživa:

- praktické dovednosti při přípravě jednoduchých jídel;
- manipulace s kuchyňským nářadím;
- celková příprava jídel;
- základní vybavení kuchyně;
- skladování potravin, záruční lhůty;
- nákupy potravin.

Doprava, cestování, zásilky:

- zabalení a posláání balíku;
- telefonní hovor;
- napsání a odeslání dopisu;
- e-mailová komunikace;
- odeslání složenky;
- informace o bankovních účtech;
- zakoupení jízdenek;

- kultura cestování.

Společenské chování:

- chování mezi vrstevníky;
- zásady společenského chování muže k ženě;
- jednání na úřadech;
- základy stolování.

Výchova ke společnosti:

- základní lidská práva a povinnosti;
- základní právní předpisy;
- sociální péče.

Volba dalšího vzdělávání a výběr budoucího povolání.

4.1 Organizace výchovných činností

Mimoškolní činnost je organizována na základě resocializačního a reedukačního programu zařízení, plánu výchovně vzdělávací činnosti, týdenních programů. Cílem výchovně vzdělávací činnosti je vytvoření stabilního prostředí, které dětem umožní uspokojování základních potřeb a které zajišťuje rozvíjení vědomostí, dovedností a návyků s přihlédnutím k zájmům a individualitě každého dítěte.

4.2 Zařazení dětí do rodinných skupin

Dítě je po přijetí do DDŠ, ZŠ a ŠJ zařazeno vedoucím vychovatelem po konzultaci s psychologem do jednotlivé rodinné skupiny. Při rozhodování vychází z případného doporučení diagnostického ústavu nebo příslušného OSPOD, přihlíží k sourozeneckým vazbám, individuálním potřebám a přáním dítěte. Skupiny jsou odlišné od školních kolektivů.

4.3 Systém hodnocení dětí

V domově je uplatňován jako podpůrné hodnocení bodový systém. Tento způsob hodnocení dětí je nastaven v zařízení z důvodu srozumitelnosti a transparentnosti (průhlednosti) pro děti. Bodové hodnocení se nevztahuje na děti, které jsou v domově na základě smlouvy o dobrovolném pobytu, a není uplatňováno v průběhu letních prázdnin.

Dítě je hodnoceno 3x denně (v sobotu a v neděli 2x). Při bodování je přihlíženo na individuální potřeby dítěte.

- Škola – hodnotí učitelé – odpadá v sobotu a neděli, či o svátcích a prázdninách.
- Výchova – hodnotí denní vychovatelé a asistenti pedagoga.
- Noční klid – hodnotí asistenti pedagoga - noční.

Hodnocení dětí je prováděno udělováním a odebráním bodů. V každé etapě hodnocení je možno dítěti odebrat 1-2 body, či 1-2 body přidělit.

BODOVÉ HODNOCENÍ:

Jméno a příjmení	čtvrtek			pátek			sobota			neděle			pondělí			úterý			středa		
	N	Š	D	N	Š	D	N	Š	D	N	Š	D	N	Š	D	N	Š	D	N	Š	D
1.																					
2.																					
3.																					
4.																					
5.																					
6.																					
Součet den	1.																				
	2.																				
	3.																				
	4.																				
	5.																				
	6.																				
Součet týden	1.																				
	2.																				
	3.																				
	4.																				
	5.																				
	6.																				

Hodnotící škála:

Žlutý bod: +2 body

Zelený bod: +1 bod

Modrý bod: 0 bodů

Červený bod: -1 bod

Černý bod: -2 body

Vysvětlivky:

N ⇒ noční

Š ⇒ škola

D ⇒ denní

Kritéria pro odebrání bodů za tato porušení:

- drobné kázeňské přestupky (nutno rozlišovat, zda to, co považujeme za přestupek, je skutečně přestupkem, či pouze projevem orgánového či funkčního poškození dítěte);
- nesplnění povinností;
- neomluvenou absenci;
- verbální agresivitu vůči dětem i dospělým;
- fyzickou agresivitu vůči dětem i dospělým;
- vulgární vyjadřování;
- útěk, vzdálení od skupiny;
- kouření;
- ničení majetku;
- šikana;
- užívání návykových látek;
- trestná činnost;
- lhaní, podvod;
- a další porušování vnitřního a školního řádu zařízení.

Kritéria, za která lze body udělit:

- za elementární zdvořilostní projevy;
- za aktivitu a pomoc vychovateli či učiteli nad rámec svých povinností;
- za úroveň osobní hygieny a péči o pořádek;
- za zapojení do společného soužití, spolupráci s ostatními;
- za výraznější úspěch v učebních či mimoškolních činnostech;
- za reprezentaci domova.

Samostatné vycházky:

Samostatné vycházky jsou naplněním práva dítěte s nařízenou ústavní výchovou, tréninkem sociálních dovedností a procesem utváření osobní zodpovědnosti. K samostatné vycházce dává souhlas pedagogický pracovník školského zařízení (většinou vychovatel) v souladu s týdenním programem výchovně vzdělávací činnosti, pokud nedošlo k zákazu nebo omezení v rámci opatření ve výchově. Samostatná vycházka může být omezena určením místa a času. Samostatné vycházky jsou zaznamenávány do programu EVIX, kde se zapisuje skutečný čas příchodu a odchodu. Děti jsou poučeny o dodržování pravidel bezpečnosti a slušného chování na veřejnosti.

Opatření ve výchově:

Dále je možné pro hodnocení dětí využít i opatření ve výchově dle § 21 zákona 109/2002 Sb.

1/ Za prokázané porušení povinností vymezených tímto zákonem může být dítěti

a/ odňata výhoda;

b/ dítěti s nařízenou ústavní výchovou, může být omezeno, nebo zakázáno trávení volného času mimo zařízení v rozsahu stanoveném vnitřním řádem;

c/ odňata možnost zúčastnit se činností, nebo akce organizované zařízením nad rámec vnitřního řádu;

d/ odňata možnost účastnit se atraktivní činnosti, či akce.

2/ Za příkladné úsilí a výsledky při plnění povinností nebo za příkladný čin může být dítěti

a/ prominuto předchozí opatření podle odst. 1;

b/ udělena věcná, nebo finanční odměna;

c/ zvýšeno kapesné v rozsahu stanoveném tímto zákonem;

d/ povolena mimořádná návštěva kulturního zařízení, mimořádná vycházka, mimořádná návštěva, nebo přiznána jiná osobní výhoda.

3/ Dítěti s uloženou ochrannou výchovou může být dále v případě dobrých výsledků při plnění povinností

a/ povolena samostatná vycházka mimo zařízení na dobu nejvýše 12 hodin, lze-li mít důvodně za to, že tím nebude ohrožen účel výkonu ochranné výchovy;

b/ povoleno přijetí návštěvy jiných osob než odpovědných za výchovu, osob blízkých a oprávněných zaměstnanců orgánu sociálně-právní ochrany dítěte, není-li to v rozporu s účelem výkonu ochranné výchovy. V odůvodněném případě může být návštěva uskutečněna se zrakovou, případně i sluchovou kontrolou zaměstnancem zařízení.

4/ Opatření přijatá podle odstavců 1 až 3 jsou zaznamenána do osobního spisu dítěte.

5. Výchovné a vzdělávací strategie:

Umožnit dětem osvojit si strategii učení a motivovat je pro celoživotní učení:

- rozvoj postojů, dovedností a způsobů rozhodování metodami, které umožňují přímou zkušenost;
- dostatek informačních zdrojů a učebních impulzů – knihovna, internet, exkurze;
- propojení informací se skutečným životem;
- samostatnost, organizace vlastní činnosti, vlastní úsudek, iniciativa, tvořivost, zodpovědnost;
- komunikační dovednosti, spolupráce, práce v týmu;
- poznávání vlastních možností;
- prezentace vlastních výsledků;
- tvořivost – práce na projektech;
- účast na organizaci vzdělávání;
- práce v motivujícím prostředí;
- práce s přiměřeným učivem;
- hodnocení formou zpětné vazby;
- hodnocení za to, co dítě zvládá, ne za to, co neumí;
- výuka bez situací nerovnosti a ponižení, stanovení dílčích cílů;
- zařazování metod, které podporují zvědavost;
- využívání kladného hodnocení;
- osobní příklad pedagogů;
- sebehodnocení dětí;
- podněcovat děti k tvořivému myšlení, logickému uvažování a k řešení problémů;
- poznatky nejsou dětem předkládány v hotové podobě;
- uplatňování mezipředmětových vztahů;
- objevování vzájemných vztahů a příčin přírodních, společenských a dalších jevů a dějů;

- přechod od frontálního vyučování k aktivizujícím metodám;
- uplatňování základních myšlenkových operací – srovnávání, třídění, analýza, syntéza, zobecňování, abstrakce;
- rozvíjení schopnosti logického uvažování;
- praktická cvičení;
- řešení problémů na základě kritického zhodnocení informací;
- podpora netradičních způsobů řešení.

Vést děti k všestranné, účinné a otevřené komunikaci:

- prostor pro střetávání a komunikaci různými formami (ústně, písemně, výtvarnými prostředky, pomocí technických prostředků atd.);
- dodržování etiky komunikace (vstřícnost, naslouchání, prostor pro různé názory, respektování originálních, nezdařených aj. názorů);
- základ prohledání a objevování problémů;
- základ spolupráce a společného prožívání;
- předpoklad poznávání sebe a vztahů k jiným;
- práce v týmu;
- spoluspráva dětí.

Rozvíjet u dětí schopnost spolupracovat a respektovat práci a úspěchy vlastní i druhých:

- jasná pravidla pro soužití na domově – práva, povinnosti, sankce;
- atmosféra demokracie a přátelství;
- kooperativní učení, spolupráce ve výuce;
- osobní odpovědnost za výsledky společné práce;
- spolupráce pedagogických pracovníků a podíl na řízení zařízení;
- spolupráce s rodiči a dalšími spolupracujícími organizacemi, sponzory;
- spoluspráva dětí;
- komunita.

Připravovat děti k tomu, aby se projevovaly jako svébytné, svobodné a zodpovědné osobnosti, uplatňovaly svá práva a plnily své povinnosti:

- učit se samostatně rozhodovat a nést důsledky za svá rozhodnutí;
- demokracii a svobodu nezaměňovat za anarchii;
- nutnost dodržování mravních hodnot a slušného chování a jednání;
- vhodnou formou prosazovat své zájmy;
- učit se argumentovat;
- pracovat s vnitřním řádem;
- spoluspráva dětí, komunita.

Vytvářet u dětí potřebu projevovat pozitivní city v chování, jednání a v prožívání životních situací, rozvíjet vnímavost a citlivé vztahy k lidem, svému prostředí i k přírodě:

- chápání bohatství a složitost citového života, rozvíjet citovou otevřenost vůči podnětům z prostředí, ve kterém žijí;
- orientace ve vlastním citovém životě a v citových vztazích;
- s pomocí dospělých, řešení svých problémů;
- učit otevřeně a kultivovaně projevovat své city;
- učit ohleduplnému a citlivému vztahu k lidem, k přírodě a ke kulturním a etickým hodnotám;

- vést k uvědomění citové nevyzrálosti v období dospívání;
- učit děti aktivně rozvíjet a chránit své fyzické, duševní a sociální zdraví a být za ně odpovědné.

Čistota prostředí školského zařízení:

- vhodné hygienické zázemí;
- vhodné prostředí – účelnost, funkčnost, estetičnost, bezpečí – spoluúčast na jeho úpravě;
- organizaci denního režimu upravit ve prospěch dětí, přihlídnout k věkové a mentální zralosti (časová, obsahová);
- zdravý stravovací a pitný režim;
- kompenzační a hygienické přestávky v učení;
- pohybové relaxační přestávky, dostatečná nabídka pohybových aktivit pro každého (včetně víkendových a prázdninových zájezdů);
- domov bez kouře a drog;
- důsledná prevence šikany a násilí;
- vztahy na domově – úcta, sounáležitost, uznání;
- respektování individuálních rozdílů, motivační hodnocení.

Vést děti k toleranci a ohleduplnosti k jiným lidem, jejich kulturám a duchovním hodnotám, učit je žít společně s ostatními lidmi:


- chápání principů a fungování demokracie v osobním životě i ve škole, na domově a společnosti;
- otevřenost vůči vrstevníkům;
- solidarita s druhými;
- rozvíjení kritických postojů k negativním projevům ve škole, na domově i společnosti;
- integrace dětí vyžadujících speciální péči;
- uvažování v evropských a celosvětových souvislostech;
- rozvíjení schopnosti empatie;
- multikulturní výchova – porozumění odlišnému způsobu života lidí z jiných kultur;
- vytváření podmínek pro adaptaci dětí z jiných kulturních prostředí;
- ohleduplnost vůči starým, nemocným a postiženým lidem.

Pomáhat dětem poznávat a rozvíjet vlastní schopnosti v souladu s reálnými možnostmi a uplatňovat je spolu s osvojenými vědomostmi a dovednostmi při rozhodování o vlastní životní a profesní orientaci:

- uplatňování sebehodnocení dětí;
- informační a poradenské činnosti v oblasti profesní orientace;
- exkurze do odborných učilišť;
- osvojování základních pracovních dovedností a návyků;
- výstupní hodnocení dětí.

Ve Žluticích dne 29. 08. 2022

Ve Žluticích dne 31. 8. 2022


zpracovala: Bc. Irena Vacková
vedoucí vychovatelka DDŠ, ZŠ a ŠJ Žlutice

schválil: Mgr. Jan Kubát
ředitel DDŠ, ZŠ a ŠJ Žlutice

